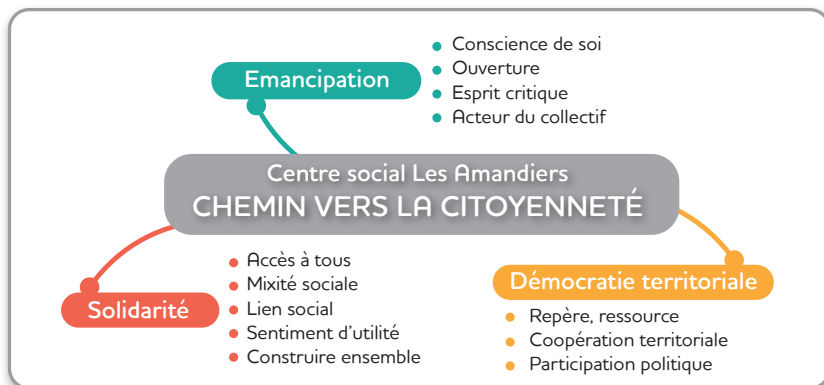


## UN CHEMIN VERS LA CITOYENNETÉ



### L'ÉMANCIPATION

**« Action de s'affranchir d'un lien, d'une entrave, d'un état de dépendance, d'une domination, d'un préjugé. »**

Définition du Larousse

Le centre social contribue à l'émancipation des habitants du territoire. L'émancipation au Amandiers est un parcours inscrit dans un processus qui mêle l'individuel et le collectif dans le but de permettre à la personne de s'exprimer, de se construire une opinion propre de ses interactions avec l'environnement, de se libérer de soi-même et du regard des autres pour faire librement des choix...

Le centre social est un espace où chacune et chacun peut se recentrer sur soi-même et s'ouvrir à de nouvelles pratiques et aux autres. Les personnes y développent leur esprit critique et s'impliquent dans des dynamiques collectives.

#### La conscience de soi

Le centre social Les Amandiers permet aux habitants de souffler, de se ressourcer, de se retrouver et de

se déculpabiliser. « *Je veille sur mon mari malade toute la semaine et venir au centre me détend* » témoigne une habitante participant à une activité. « *Le centre social m'apporte*

*beaucoup de choses du point de vue personnel : reprise d'un travail, confiance en moi avec aussi la reprise d'activités (activités du centre social) », témoignage d'un adhérent lors de l'Assemblée générale de 2019. Pour plus de la moitié des personnes ayant répondu au questionnaire, le centre est un espace leur permettant de souffler ou de sortir de leur quotidien.*

Les ateliers et les groupes de paroles permettent d'échanger, de donner son point de vue et qui est en capacité d'interagir avec les autres. Cela amène progressivement vers la conscience de soi en tant que personne, à l'acceptation de soi et à la confiance en soi. Dans les échanges avec les habitants, l'estime de soi fut l'apport du centre le plus mentionné. C'est un processus, un cheminement permis par la posture d'accompagnateur du centre social et par certaines activités en particulier, comme l'alphabétisation les ateliers de réussite éducative, ou la possibilité de rencontrer un psychologue dans le cadre des groupes de paroles. « Grâce au centre social je suis allé voir un psychologue, ça a changé ma vie » raconte une dame. « L'accueil doit permettre d'oser parler, d'oser demander » ce qui implique de « se préparer à accueillir l'autre, avec empathie et bienveillance en étant rassurante et protectrice » témoigne un salarié. D'ailleurs, les personnes indiquent se sentir écoutées (87%) et valorisées (87%).

C'est « un lieu de prise de confiance en soi dans un lieu non-jugeant ».

93% des répondants au questionnaire indiquent qu'au centre social, ils se sentent acceptés comme ils sont.

Lors d'un atelier d'identification de l'utilité sociale, un participant a dit en parlant de l'émancipation... « s'envoler et tracer son chemin dans la société, oser exister ! ... Le centre social donne des billes à la personne pour qu'elle fasse ses propres choix... lui permettre d'oser, de prendre des risques mesurés et responsables et d'ouvrir des perspectives ». Les personnes prennent conscience que leur parole compte. 87% des répondants indiquent se sentir libres de dire ce qu'ils pensent au centre social.

## L'ouverture

En lien avec la conscience de soi dans une logique d'émancipation, le centre social contribue à l'ouverture, à la découverte, à la curiosité, à l'envie de connaissance et de rencontre de l'autre.

Le centre social propose une diversité d'activités : centre de loisirs, atelier informatique, théâtre, atelier environnement, atelier bande dessinée .... Pour A., 5 ans « c'est un endroit où j'apprends des choses ». Le centre social ouvre les habitants à de nouvelles pratiques, à la culture. 59% des répondants indiquent avoir fait des activités pour la première fois au centre social, comme cette dame qui enthousiasme : « Je dirais mille fois merci au centre social qui m'a permis de découvrir le théâtre ».

Les activités constituent des supports à la rencontre. La rencontre de l'autre permettant la rencontre de soi dans un processus d'altérité « *apprendre à connaître l'autre et prendre du plaisir à le connaître et à changer ses représentations, ses a priori* ». 58% des répondants trouvent que le centre social leur permet de s'ouvrir davantage aux autres.

Le centre social offre la possibilité de devenir bénévole au sein de celui-ci et de participer à la mise en œuvre de son projet, comme le témoigne cette habitante, c'est... « *l'occasion de faire des trucs que je n'aurais pas fait, avec des gens que je n'aurais jamais rencontré : une grande stimulation, le plaisir de rester dans le courant de la vie* ». Il participe pleinement de l'ouverture d'esprit selon I., élève de 6<sup>ème</sup> « *J'acquiers une ouverture d'esprit* ».

## L'esprit critique...

...au centre social Les Amandiers passe par la connaissance et la formation progressive de cet esprit critique. Près de la moitié des répondants indiquent que le centre social développe leur esprit critique.

Le trésorier du centre fait sien les propos d'Amartya Sen au sujet du centre social : « *Offrir des ressources pour développer des capacités permettant un meilleur libre choix personnel et collectif.. Élargir ses connaissances, sociales et personnelles* »

L'idée de donner la possibilité aux habitants d'élargir leurs possibles, d'apprécier ce qui se dit, d'avoir une vision plus globale pour se forger son propre avis et son propre regard est un axe essentiel pour le centre social dans ce processus d'émancipation. 60% des répondants indiquent qu'ils ont changé de regard sur certains sujets ou certaines personnes depuis qu'ils fréquentent le centre.

Des espaces et des temps de débats permettent de réfléchir et de se donner une représentation plus pertinente du réel. Cela a notamment été le cas lors de l'organisation de débats dans le cadre du Grand débat, l'organisation de cycles de conférence mais aussi lors d'un ciné débat avec la Ligue des Droits de l'Homme. Le centre social saisit toutes les occasions pour créer des temps d'échanges. Tout ce qui est proposé au centre social fait l'objet d'échange.

Le centre social apparaît comme un outil proposant une « *nourriture socio-culturelle* ». Il est un constructeur d'intelligence individuelle et collective avec la volonté d'agir ensemble de manière éclairée.

## Acteur du collectif

Au centre social on a conscience de l'interdépendance entre l'individu et le collectif. Il fait en sorte que la parole et l'action des personnes aient un effet sur le groupe. La parole de

chacun compte pour le groupe, elle participe à sa transformation et de la fabrique d'intérêts communs qui se traduiront en action individuelle et/ou collective.

L'atelier théâtre par exemple est un lieu où se construit le collectif par la place de chacun au service du groupe. Le jardin partagé est aussi une belle expression de cette interconnexion et interdépendance entre l'individuel et le collectif, d'avoir conscience de faire partie d'un tout. « *Au théâtre, j'apprends mon texte pour ne pas embêter l'autre* ».

Ce collectif peut vivre ensemble par l'apprentissage de règles comme l'exprime un enfant du Centre de loisirs « *Le centre, c'est des règles de vie* ».

Les réunions d'habitants permettent d'exprimer des attentes et/ou

revendications individuelles dans un premier temps, puis ensuite elles participent de l'expression de tous, de l'écoute de l'autre pour inscrire ses demandes dans quelque chose de plus collectif, avec le souci de partager et de construire ensemble des solutions qui prennent en compte l'individuel et l'ensemble.

Le centre social donne la parole aux habitants et les accompagne pour faire quelque chose de cette parole, pour ne pas rester au stade de la parole et passer à l'acte d'émancipation.

La direction et les administrateurs des Amandiers considèrent que « *la forme associative est une garantie d'un projet démocratique et pertinent au plus près des préoccupations du territoire* ».

## SOLIDARITÉ

### Solidarité :

- Rapport existant entre des personnes qui, ayant une communauté d'intérêts, sont liées les unes aux autres : *Il existe une solidarité entre les membres de cette profession.*
- Littéraire. Rapport d'interdépendance entre les choses : *Solidarité entre deux phénomènes.*
- Sentiment d'un devoir moral envers les autres membres d'un groupe, fondé sur l'identité de situation, d'intérêts : *Agir par solidarité.*

Définition du Larousse

Ce témoignage d'une habitante illustre parfaitement cet esprit et cet engagement dans cette valeur de Solidarité « *Le centre social, c'est pour se rencontrer, échanger, s'aider, évoluer et ne plus être isolé. Faire du « Vivre Ensemble » un acte quotidien et naturel* »,

« *Cultiver le vivre-ensemble* » « *Le centre social, jardin du vivre ensemble* » où

ou on pourrait faire le parallèle avec les jardins partagés qu'on cultive pour soi et pour les autres en même temps. Le centre social sert à « faire vivre » le quartier et les habitants, dans tous les sens du mot »,

« Faire ensemble, c'est plus fort que vivre ensemble » (déjà cité)

Ouvert à tous,

**Au Centre Social Les Amandiers, la solidarité se traduit par 5 items :**

## **L'accès à tous**

---

Le centre social propose des services qu'ils souhaitent accessibles au plus grand nombre. Il facilite l'accès à tous les publics, quels que soient leur origine sociale et culturelle, leur handicap ou leur niveau d'intégration dans la société.

Le territoire du Jas de Bouffan est touché en profondeur par les phénomènes de pauvreté et d'exclusion 60% des habitants vivent en deça du seuil de pauvreté. Le centre a donc développé une tarification généralisée. Pour toutes les activités, différents niveaux de tarif sont proposés de manière à tenir compte des revenus des personnes fréquentant le centre. Un ascenseur permet l'accès des personnes à mobilité réduite à tous les espaces d'activités. Il ne tient pas compte des signes religieux ou autre, en lien avec la charte des centres sociaux. Il s'inscrit dans une logique d'accueil inconditionnel. Il est même essentiel pour Les Amandiers de permettre l'accès des publics « *plus difficilement mobilisables car moins intégrés par exemple* », comme les personnes en situation irrégulière

dans le cadre d'un partenariat avec la CIMADE.

L'atelier d'alphabétisation ouvre les portes à ceux qui maîtrisent peu ou pas la langue, en leur permettant de mieux se faire comprendre, de mieux comprendre les autres, de faciliter les échanges, les rencontres et leur insertion sociale.

## **La mixité sociale**

---

La diversité du quartier se retrouve dans les activités et manifestations organisées par le centre social. C'est un lieu de vie où s'exprime la mixité sociale, en lien avec l'accès à tous développé précédemment.

Le centre de loisirs par exemple accueille des enfants d'origines sociales très différentes comme le laisse entrevoir la grille tarifaire avec des prix journées allant de 3,50€ à 20€. Le centre propose des activités qui favorisent la mixité telles que les sorties familiales, le jardin partagé, les fêtes de quartier, les expositions artistiques, les conférences sur l'urbanisme.

Le centre social accueille de nombreuses nationalités, notamment dans l'atelier d'alphabétisation qui

regroupe 12 nationalités différentes sur les 3 classes de niveau.

Le centre social, « *c'est un lieu de rencontres des différentes populations* » comme nous le dit une adhérente ou ce jeune participant à un chantier citoyen : « *j'ai pu rencontrer des personnes âgées et les aider* ». 69% des répondants indiquent que le centre social leur permet de rencontrer des personnes différentes par leur âge et leur culture.

## Le Lien social

Le lien social est au cœur de l'utilité sociale du centre social Les Amandiers. Il se développe à travers toutes les activités mises en œuvre par le centre.

Les activités, animations et événements viennent nourrir des espaces de rencontres, de partage, d'échanges où l'on crée et tisse du lien comme le témoigne cet habitant « *Le centre social, c'est des rencontres, des activités intéressantes, les gens peuvent sortir de chez eux et pour ceux qui sont seuls, très intéressant* ». Selon les répondants, le centre social offre des temps de partage et d'échange (73%). Comme en témoigne cette habitante du quartier, « *le centre social est un lieu de partage et d'échange, il est fondamental de pouvoir faire perdurer ces lieux pour les liens sociaux* », ou cette association « *Sans le centre social au Jas, nous serions isolés...*

*Les rencontres enrichissantes comme aujourd'hui n'auraient pas eu lieu !* ».

Pour des administrateurs, « *l'activité n'est qu'un support au lien social* », et aussi « *le lien social permet de rassembler les gens, d'être ensemble et non séparé, chacun dans son coin* ».

« *C'est un lieu de rencontre incontournable du quartier... il crée des liens et brise l'isolement* » diront des adhérents lors de l'Assemblée Générale. D'ailleurs, 44% des répondants au questionnaire indiquent que le centre social leur permet de passer moins de temps chez eux. 58% ont rencontré des personnes avec lesquelles elles se rendent service.

La moitié des personnes interrogées indiquent qu'elles ont rencontré au centre social des personnes qu'elles voient à l'extérieur. Une dame participant à un groupe de parole en témoigne : « *Je me suis fait des amies en venant au groupe de parole* ». A son niveau, cet enfant du centre de loisirs raconte « *Le centre aéré m'apporte des copains* »

## Un sentiment d'utilité

Le statut associatif et les valeurs de son projet social promeut la participation et l'engagement de l'individu au service du collectif et inversement. Il encourage chacun et chacune à contribuer à la vie de la cité, d'être acteur de la transformation. Aussi, le centre social permet à chacun de s'investir au

service d'autrui que ce soit comme bénévole ou au travers des actions occasionnelles menées par le centre. 57% des personnes interrogées disent se sentir utiles aux autres.

Ce sentiment d'utilité est très fort chez les bénévoles qui s'engagent dans la vie du centre social. C'est notamment le cas des animateurs d'activités qui par leur engagement ont ce sentiment de partager, d'apporter quelque chose à la collectivité, de développer un sentiment d'appartenance, un projet, une vision de société. « *Aider les enfants me tient à cœur* » indique une personne participant au soutien scolaire.

Le centre social mène des actions citoyennes. Des jeunes vont par exemple repeindre des locaux du centre ou le local des personnes âgées. Lors d'opération de nettoyage du quartier dans le cadre de la semaine « *éco-citoyen* », un jeune a pu dire « *Je me suis senti utile en nettoyant le quartier* ».

## Construire ensemble

La démarche du centre social consiste à « *faire ensemble* ». Il fait appel aux capacités des personnes pour participer à la conception et à la réalisation des activités. Il associe les habitants à tout ce qu'il fait. Cette volonté de construire ensemble se matérialise dans son projet social qui en est sa raison d'être... « *Construire ensemble le mieux-vivre sur le territoire* ».

Le centre social soutient et accompagne les initiatives des habitants. Il constitue le support à ces actions collectives où les habitants peuvent trouver du soutien et des ressources. Les animations événementielles sont souvent l'occasion de cette construction et de ce partage ensemble, comme lors de la fête de la musique.

En mettant à disposition des locaux avec une contre-partie, dans une idée de don et de contre-don, il œuvre à ce « *construire ensemble* » au service des habitants du quartier. Ces derniers sont conscients de leur rôle, « *la parole de l'habitant est importante car il voit et il entend beaucoup de choses* » témoigne une maman très impliquée sur le quartier. 61% des répondants considèrent qu'ils sont incités à s'impliquer dans les projets et qu'ils peuvent décider de ce qu'ils vont faire et l'organiser

Ce « *faire ensemble* » participe d'un partage, d'un vivre ensemble avec une vision de société plus humaine et solidaire, comme en témoigne I., élève de 6ème « *J'ai moins de mal à faire mes devoirs car je suis accompagné* ».

Le centre social a la volonté d'impliquer davantage les habitants, les partenaires associatifs et institutionnels ainsi que la collectivité territoriale pour passer de l'objectif du « *faire avec* » à un véritable « *faire ensemble* ». « *Faire ensemble va au-delà du vivre ensemble* ».

# LA DÉMOCRATIE TERRITORIALE

## **Démocratie :**

- *Système de rapports établis à l'intérieur d'une institution, d'un groupe, etc., où il est tenu compte, aux divers niveaux hiérarchiques, des avis de ceux qui ont à exécuter les tâches commandées.*

## **Territoriale :**

- *Propre au territoire, qui relève du territoire : Intégrité territoriale.*

Définition du Larousse

Au centre social Les Amandiers, la démocratie territoriale vise à faciliter et permettre l'expression des avis, des points de vue et des idées du plus grand nombre d'habitants, de leur permettre d'avoir une action sur le territoire, une action qui participe de la transformation de leur quotidien. Il est un lieu de ressource structurant, conditionnant la démocratie par l'action sociale qu'il développe. Il promeut la coopération territoriale et favorise la participation politique.

## **Repères - Ressources**

Le centre social constitue un endroit ancré dans le territoire, avec des repères et des ressources. Le centre social propose aux habitants et aux associations, des locaux, des moyens logistiques (photocopieuse, accès internet, domiciliation d'association ... ) et un accompagnement humain si besoin. Il est facilement accessible. 80% des usagers mettent moins de 15mn pour se rendre au centre.

Il propose des services comme l'accompagnement à la scolarité, le centre de loisirs, la permanence juridique, la médiation familiale, le soutien à l'emploi, le soutien aux migrants ou encore le soutien psychologique. Il oriente en fonction des demandes, notamment dans le domaine sportif où il oriente les

habitants sur le tissu sportif local plus à même pour apporter des réponses adaptées.

Le centre social est perçu comme un lieu de repères et d'informations sur la vie quotidienne. 68% des personnes ayant répondu au questionnaire indiquent avoir une réponse à leurs demandes.

Il participe pleinement à l'accès d'information des habitants sur la vie du territoire.

Le centre social « *communique, fait savoir et fait comprendre* ». Ces propos recueillis lors d'un atelier montre bien la capacité des Amandiers à donner de l'information tout en l'accompagnant pour permettre à la personne de la décrypter, de la comprendre, de se l'approprier pour faire des choix en connaissance de cause. Ces fonctions de repères



et de ressources participent d'une meilleure lecture et compréhension du territoire « Il permet de mieux connaître ce qui se passe sur le quartier ». L'organisation d'une course d'orientation pour les jeunes pour les envoyer à la rencontre des différents acteurs inconnus du territoire qu'ils ne connaissent pas, participe de cet enjeu. 62% des personnes indiquent que le centre social leur permet d'être informé sur ce qui se passe dans le quartier.

## La coopération territoriale

Le centre social est le moteur d'une dynamique de territoire. Ainsi, il initie des partenariats sur des thématiques telles que la prévention de la délinquance avec des organismes comme l'ADAP 13, sur l'éco-citoyenneté « *Bien vivre au Jas* » avec la participation active de différents services municipaux et des associations du quartier dont le conseil citoyen et le CS du Château de l'Horloge.

Il aide au développement d'associations et de collectifs d'habitants qui utilisent ses locaux pour développer leurs propres activités au centre social, entre autres Jas en couleurs, Jas conaix'ion, la Régie du Pays d'Aix (association de réinsertion), le collectif citoyen inter-quartier ou encore Aix'Élan Coop (supermarché coopératif, sociale et solidaire)... Tout ceci dans une logique de s'associer pour agir dans un intérêt commun, au service des

habitants et du territoire. « *Le centre social est animateur du territoire et de la vie associative locale* » indique un partenaire.

L'enjeu n'est plus la compétition au risque de voir disparaître des acteurs porteurs d'utilité sociale mais de développer le partenariat, le maillage et le faire ensemble au service de la collectivité pour démultiplier les résultats de cette utilité sociale, sociétale.

Cette coopération territoriale peut aussi être générée à partir de l'innovation sociale. Ainsi, un jardin partagé a été développé dès avril 2018 au Jas en lien avec un bailleur Famille et Provence et le CPIE. Aujourd'hui, il est bien identifié sur le territoire et des manifestations s'y déroulent. Il favorise une dynamique du quartier.

Les échanges entre partenaires permettent à chacun d'avoir une vision globale plus complète du territoire. Elle permet de mieux connaître et comprendre les demandes, les besoins, les difficultés des habitants du quartier. Le centre social écoute les habitants et échange avec ses partenaires dans une logique de veille sociale. Il contribue à l'identification des problématiques du territoire, il joue un rôle de veille et d'éveil dans son contact quotidien avec la population.

## La participation politique

Le centre social contribue à une meilleure participation de chacun à

la vie de la cité, que ce soit dans la compréhension de leur quotidien, l'appréhension des enjeux de société et leur implication citoyenne.

Il sensibilise et informe les usagers sur leurs droits et leurs devoirs. Il propose une permanence juridique, une permanence de la Cimade et du DAD (Droits et Accès aux Droits).

Le centre social est une structure d'éducation populaire. Il participe ainsi à l'éducation du citoyen à la vie de la cité dans cette perspective de transformation sociale et sociétale du quartier. C'est notamment le cas lors des rencontres et/ou conférences sur l'urbansime, l'architecture, les transports, les organisations territoriales, ... C'est l'occasion de rencontres avec les élus locaux.

Le centre social favorise l'implication citoyenne de chacune et chacun. Pour le centre social, il s'agit de fédérer, faire émerger les besoins, faciliter l'expression des habitants et le débat, construire leurs revendications pour les accompagner dans la mise en

œuvre des interpellations et des initiatives qui naîtront de celles-ci. Il doit permettre de « *renouer avec un lieu où l'on discute, où on prend des décisions, où on met en œuvre et où on voit ce que l'on décide, puis l'on recommence ce processus* ».

L'organisation de « *cleanup day* » (journée de nettoyage) avec les habitants sur le quartier est un bel exemple de cet engagement à la vie de la cité.

L'association, dans son fonctionnement même, cherche à impliquer les habitants afin d'avoir une gouvernance plus partagée, bien que la mobilisation s'avère difficile.

Aujourd'hui, le centre social réfléchit à l'évolution de son modèle économique et de son statut. Son projet est d'associer à la gouvernance ses partenaires, ses salariés et les habitants. L'enjeu est de renforcer l'agir ensemble en associant largement les parties-prenantes à la décision.



## La démarche d'évaluation de l'utilité sociale

Le projet du Centre Social et Culturel «les Amandiers» et son action s'inscrivent dans un processus qui mène à l'émancipation de l'individu à travers l'expression des valeurs de solidarité qui visent à engager les habitants ainsi que les acteurs du territoire à l'élaboration collective et coopérative d'un modèle de société plus humaine construits par eux-mêmes. Le centre social se donne pour mission d'accompagner ce processus de transformation qui émane du quartier, mais aussi de le susciter, de l'encourager. La volonté de participer et de contribuer à la vie de la cité est vitale, d'où ce « chemin vers la citoyenneté ».

Dans le cadre d'une démarche initiée par l'Union départementale des centres sociaux des Bouches-du-Rhône, le Centre Social et Culturel "Les Amandiers" s'est engagé dans une démarche de qualification et valorisation de son utilité sociale. Il est allé à la rencontre des habitants, bénévoles et partenaires.

8 ateliers (dont 3 journées pleines) ont été organisés avec les usagers. Au total, une quarantaine de personnes ont participé à ce travail (jeux de rôle, exercices ludiques, de réflexion, débats, etc...). Le travail de qualification de l'utilité sociale, de collecte des données et d'analyse a été réalisé par un groupe de 6 personnes (salariés et administrateurs confondus).

La démarche a été accompagnée par Hélène Duclos spécialiste de l'évaluation de l'utilité sociale et Fabien Combaluzier stagiaire de l'Union départementale. Elle s'est déroulée de février à juillet 2019.



**Centre Social et Culturel Les Amandiers**  
8 Allée des Amandiers B.P. 515, 13090 Aix-en-Provence  
04 42 20 83 20  
[www.adiscentresocial.fr](http://www.adiscentresocial.fr)



**CENTRES**   
 **SOCIAUX** 

UNION DES CENTRES SOCIAUX &  
ASSOCIATIONS DE DÉVELOPPEMENT LOCAL  
DES BOUCHES-DU-RHÔNE

**HÉLÈNE**  **DUCLOS** | Consultante - experte  
Evaluation de l'utilité sociale  
et de l'impact social